

11 novembre 2024

# INCONTRI PER GENITORI

## SCUOLA SECONDARIA DI I GRADO a.s. 24/25

PR VENETO FSE + 2021 – 2027 – PRIORITA' 2. "ISTRUZIONE E FORMAZIONE"  
ORIENTATI – Interventi per lo sviluppo di servizi di orientamento ed educazione alla scelta  
DGR n. 685 del 05/06/2023  
Progetto ORIENTAINSIEME – NUOVI ORIZZONTI 2769-0001-685-2023  
PIA SOCIETA' SAN GAETANO  
Approvato con Decreto n.1254/23 a valere sul Programma Regionale FSE+ 2021-2027  
REGIONE DEL VENETO



ORIENTA - INSIEME

# GLI ISTITUTI TECNICI

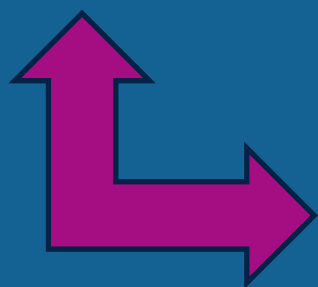
# Progetto ORIENTAINSIEME – NUOVI ORIZZONTI

*Per partecipare è sempre necessaria la prenotazione tramite link sul sito [www.orientainsieme.it](http://www.orientainsieme.it) i link per iscriversi saranno pubblicati gradualmente, con diversa cadenza.*

*Si prega di verificare sempre eventuali aggiornamenti di date e orari sul sito [www.orientainsieme.it](http://www.orientainsieme.it) oppure inquadrando il seguente QR CODE*



Si ricorda ai genitori degli studenti della scuola secondaria di I grado che nell'ambito delle iniziative sviluppate in rete nelle **news** sono pubblicate anche



## Per aiutare a scegliere

- ▶ [SCHEDE ISTITUTI SECONDARI SUP a.s. 24/25,](#)
- ▶ [OFFERTA DEGLI ISTITUTI SUPERIORI PER GLI STUDENTI CON CERTIFICAZIONE,](#)
- ▶ I LINK DI ACCESSO alla [Sezione orientamento e docente referente a.s. 24/25](#) delle scuole superiori partner e le date dei laboratori orientativi e degli open day.
- ▶ [LINK PER ACCEDERE ALLE REGISTRAZIONI](#)

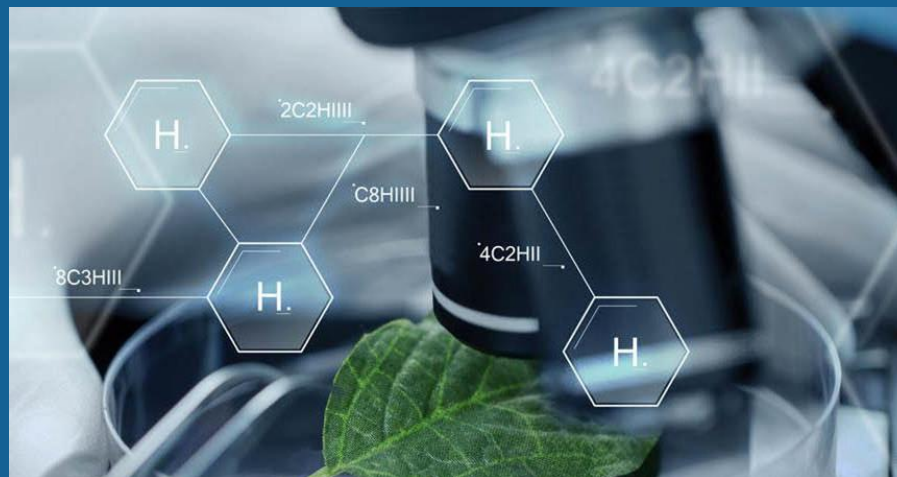
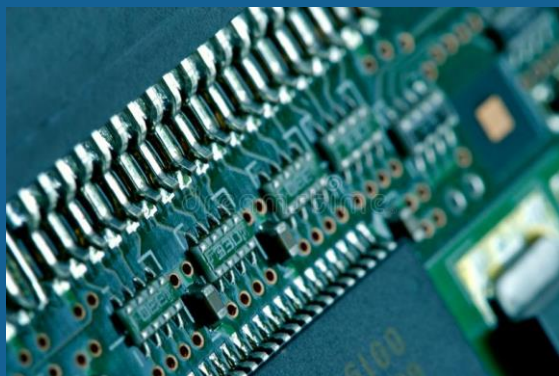
Presentazione del sistema scolastico e formativo italiano.

Presentazione delle differenti tipologie di scuola: Le scuole della Formazione Professionale; Gli Istituti Tecnici, gli Istituti Professionali e i Licei

# Oltre al progetto regionale iniziative per studenti e genitori classi III

Raccolta date: scuola aperta – web meetings e laboratori orientativi





# Vicenza ISTITUTI TECNICI

ORIENTA - INSIEME

# ISTITUTI TECNICI

## Le opportunità



# Lavoro – Università - ITS

Gli Istituti Tecnici richiedono una buona preparazione di base e offrono, durante il percorso, un solido bagaglio culturale di carattere scientifico, tecnologico, economico.

Favoriscono lo sviluppo di conoscenze e competenze che permettono un immediato inserimento nel mondo del lavoro, sia nelle aziende, che in ambito di attività autonome.

Con il diploma di Istituto tecnico, proprio grazie alla preparazione di qualità, è possibile proseguire gli studi all'università, soprattutto nei corsi di laurea scientifici, tecnologici, economici e giuridici o specializzarsi ulteriormente presso gli ITS Istituti Tecnici Superiori della durata di due anni.

# Istituti Tecnici

## Strutturazione e didattica



### ISTITUTI TECNICI

Ogni percorso ha una durata di cinque anni suddivisi in due bienni e un quinto anno, con Esame di Stato finale e conseguimento del Diploma di istruzione secondaria di secondo grado.



### Biennio

Un *primo biennio*, dedicato all'acquisizione dei saperi e delle competenze previsti per l'assolvimento dell'obbligo di istruzione e degli apprendimenti che introducono progressivamente agli indirizzi tra i quali lo studente deve scegliere per il triennio.



### Triennio

Un *secondo biennio* e il *quinto anno*, che costituiscono un complessivo triennio in cui gli indirizzi possono articolarsi nelle opzioni richieste dal territorio e dal mondo del lavoro e delle professioni.



Il programma di studio utilizza metodologie didattiche innovative che favoriscono la crescita culturale dell'innovazione: grazie alla didattica laboratoriale e all'alternanza scuola-lavoro P.C.T.O, gli studenti hanno modo di approfondire quanto appreso e di confrontarsi con i risultati previsti dal percorso scelto, in un rapporto costante con il tessuto produttivo in progressiva trasformazione.

# ISTITUTI TECNICI



Organizzazione  
oraria settimanale



# ORARIO SETTIMANALE

## BIENNIO: ISTRUZIONE GENERALE

32 ore per le classi prime e seconde, con possibile organizzazione anche in 33 ore.

## TRIENNIO: AREE DI INDIRIZZO o ARTICOLAZIONI

32 ore settimanali

**DISTRIBUZIONE ORARIA** che varia da istituto a istituto

secondo queste possibilità:

- Sabato a casa, con 5 giorni e un rientro settimanale
- Sabato a casa, con distribuzione su 5 giorni
- Sabato a scuola, con distribuzione su 6 giorni



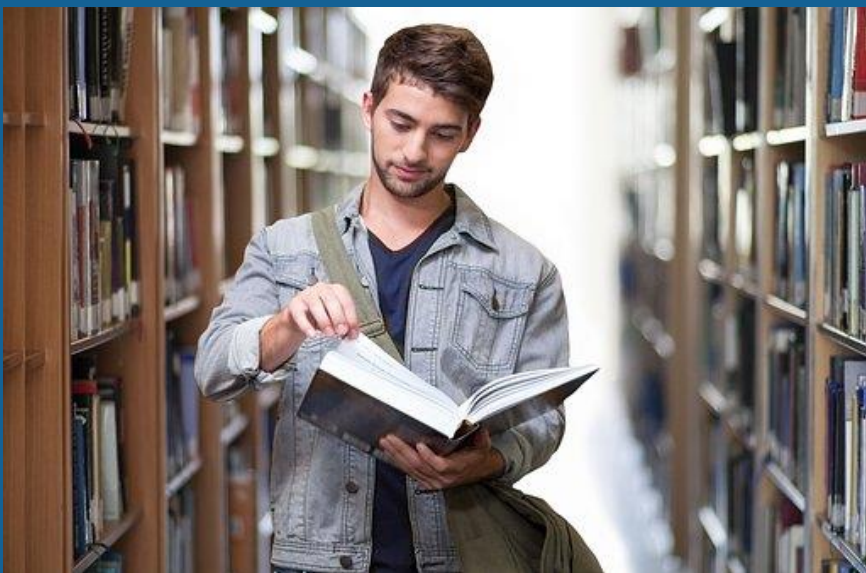
# IL PROFILO DELLO STUDENTE



**CONOSCENZE:** per il successo didattico-formativo sono richieste buone conoscenze di base sia nell'ambito delle materie umanistiche, che in quello delle materie scientifiche.

**IMPEGNO:** dipende sempre dalla qualità dello studio e dalla concentrazione di ogni studente, ma in linea generale l'impegno deve essere costante e quotidiano, anche perché le materie, specialmente nel biennio, sono numerose e richiedono propensione allo studio.

**ATTITUDINI:** alla flessibilità, all'autonomia, alla capacità organizzativa, alla capacità di giudizio per fare scelte responsabili. Attitudini necessarie per un percorso impegnativo che prevede la gestione di diverse discipline.



# Due Settori



Molti indirizzi tra cui scegliere

## INDIRIZZI SETTORE ECONOMICO

- Amministrazione Finanza e Marketing articolato in:
  - AFM Amministrazione Finanza e Marketing
  - RIM Relazioni Internazionali per il Marketing
  - SIA Sistemi Informativi Aziendali
- Turismo

## INDIRIZZI SETTORE TECNOLOGICO

- Meccanica, Meccatronica ed Energia
- Trasporti e Logistica
- Elettronica ed Elettrotecnica
- Informatica e Telecomunicazioni
- Chimica, Materiali e Biotecnologie
- Costruzioni, Ambiente e Territorio

# Istituti Tecnici

# Settore

# Economico



## Amministrazione, Finanza e Marketing

Per capire l'organizzazione, le esigenze, le dinamiche del mondo aziendale, di quello finanziario e assicurativo; per contribuire alla pianificazione delle attività aziendali, alla gestione della produzione, alla promozione dei prodotti attraverso le specifiche strategie del marketing. Dopo il biennio comune, dal terzo anno il percorso è organizzato in 3 diverse articolazioni.

- **AFM** Amministrazione Finanza e Marketing
- **RIM** Relazioni Internazionali per il Marketing
- **SIA** Sistemi Informativi Aziendali

## Turismo

Per entrare nel settore dei servizi turistici, oggi essenziale per la competitività del sistema economico e produttivo del Paese. Visto l'interesse economico che il turismo ricopre, è un percorso che insegna a valorizzare il patrimonio artistico, culturale e paesaggistico, promuovendo le specificità dei diversi territori.

# ISTITUTO TECNICO SETTORE ECONOMICO



## **AFM Amministrazione Finanza Marketing:**

l'indirizzo si caratterizza per lo sviluppo di competenze generali nel campo dei sistemi e dei processi aziendali, della pianificazione amministrativa e del marketing, della normativa civilistica e fiscale. Le materie centrali di questa articolazione sono Economia Aziendale, Diritto ed Economia Politica, accanto alle 2 lingue per 5 anni.

## **RIM Relazioni Internazionali per il Marketing:**

questo indirizzo si caratterizza per la comunicazione aziendale e del marketing attraverso acquisizione di 3 lingue straniere, che affiancano Diritto, Relazioni internazionali ed Economia aziendale e geo-politica, in una prospettiva di gestione delle aziende che operano nel mercato nazionale e internazionale.

## **SIA Sistemi Informativi Aziendali:**

durante le numerose ore di Laboratorio di Informatica si impara a gestire software applicativi, a costruire e organizzare Database, a creare siti Web attraverso i principali linguaggi di programmazione, con lo scopo di migliorare l'efficienza aziendale attraverso la realizzazione di nuove procedure per i sistemi di archiviazione, di gestione e di comunicazione.

Centrali sono anche gli aspetti tipici dell'amministrazione e del marketing con Economia Aziendale e giuridico-economici con lo studio di Diritto ed Economia Politica.



# ISTITUTO TECNICO SETTORE ECONOMICO

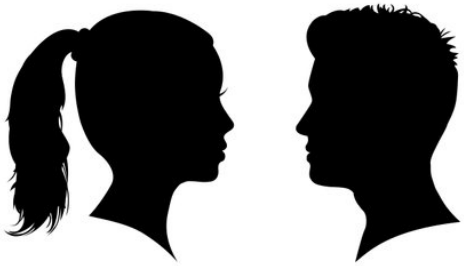
# TURISMO



Il diplomato nel Turismo ha competenze specifiche nel comparto delle imprese del settore turistico tanto che, accanto alle materie classiche e alle tre lingue straniere, nel corso dei 5 anni vengono studiate Geografia turistica, Arte e territorio completate nell'aspetto economico da Discipline turistiche e aziendali, Diritto e legislazione turistica, fondamentali per tutto ciò che concerne l'aspetto amministrativo, commerciale e contabile di un'azienda turistica e dei sistemi aziendali nazionali e internazionali.



## IL PROFILO dello studente



### Indirizzo Amministrazione, Finanza, Marketing

In generale è uno studente preciso, ma allo stesso tempo flessibile e con spirito d'iniziativa. In particolare sono studenti che hanno interesse per la vita amministrativa, organizzativa, promozionale delle attività economiche. Ha interesse:

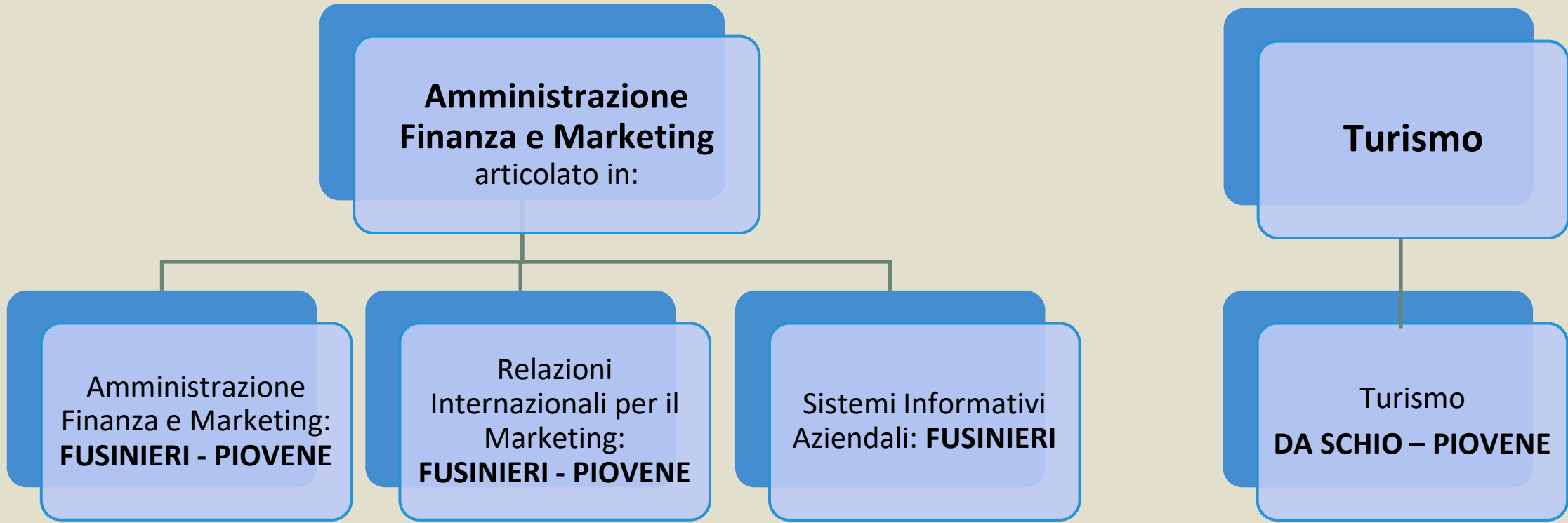
- per le materie anche dal punto di vista applicativo: ad esempio per la matematica applicata all'economia o l'inglese alle relazioni internazionali o l'informatica alle soluzioni per il miglioramento della vita aziendale;
- per gli aspetti giuridici ed economici che regolano la società in generale e le imprese in particolare;
- per le lingue straniere, che sono due o tre, secondo gli indirizzi specifici;
- per l'informatica e i software a servizio dell'organizzazione e della semplificazione dei processi aziendali;
- per la comunicazione web, per gestire la strategia di rete e le sue potenzialità.

### Indirizzo Turistico

- interesse a conoscere e mettere a frutto le potenzialità economiche offerte dal territorio e alla valorizzazione integrata e sostenibile del patrimonio culturale, artistico, artigianale, paesaggistico ed ambientale;
- per progettare, documentare e presentare servizi o prodotti turistici attraverso strategie di marketing.



# IL SETTORE TECNICO ECONOMICO A VICENZA



## Settore Tecnologico



### 1. Informatica e Telecomunicazioni

Questo indirizzo ha lo scopo di far acquisire allo studente specifiche competenze nell'ambito del ciclo di vita del prodotto software e dell'infrastruttura di telecomunicazione, per ideare, progettare, produrre e inserire nel mercato servizi di settore.

### 2. Meccanica, Meccatronica ed Energia

Questo indirizzo prevede due articolazioni:

- **Meccatronica** sono approfondite, nei diversi contesti produttivi, le tematiche generali connesse alla progettazione, realizzazione e gestione di apparati e sistemi meccanici, tramite l'utilizzo di strumenti informatici.
- **Energia:** sono affrontate le problematiche collegate alla conversione e all'utilizzazione dell'energia. Si affronta in particolare la progettazione, la realizzazione e la gestione di impianti energetici, civili e industriali, tramite l'utilizzo di strumenti informatici.



## Settore Tecnologico



### **3. Elettronica ed Elettrotecnica**

Propone una formazione polivalente che unisce i principi, le tecnologie e le pratiche di tutti i sistemi elettrici. Insegna a comprendere i campi dell'elettronica, della robotica applicata ai processi produttivi e dell'automazione industriale.

### **4. Trasporti e Logistica**

Permette di approfondire la realizzazione e la conduzione dei sistemi di trasporto navali, terrestri e aerei, nel rispetto delle norme nazionali, comunitarie e internazionali. Il diplomato di questo indirizzo è quindi in grado di intervenire nelle aree della costruzione e della manutenzione di mezzi aerei, terrestri e nella cantieristica navale.

## Settore Tecnologico



### 5. Chimica, Materiali e Biotecnologie

Lo studente impara a gestire i processi chimico-biologici da adottare nei settori della ricerca, farmaceutico, alimentare e ambientale. Con un focus sulla tutela dell'ambiente e della salute.

- Indirizzo Chimica dei Materiali
- Indirizzo Biotecnologie Ambientali
- Indirizzo Biotecnologie Sanitarie

### 6. Costruzioni, Ambiente e Territorio

L'indirizzo CAT si occupa del mondo delle costruzioni e dell'edilizia, dalla progettazione, al recupero e alla valorizzazione del patrimonio esistente. ma anche, come dice il nome stesso, dell'ambiente in cui le costruzioni verranno realizzate e del territorio nel quale si interviene.

- Indirizzo Costruzioni, Ambiente e Territorio
- Indirizzo Costruzioni Ambiente e Territorio + Geomatica
- Opzione Tecnologie del Legno nelle Costruzioni

# Istituti Tecnici- Settore Tecnologico



## I laboratori

Tutti gli indirizzi del settore tecnico tecnologico prevedono significativi e crescenti percorsi di laboratorio:

- 8 ore settimanali nel primo biennio
- 17 ore nel secondo biennio
- 10 ore al quinto anno



## Scienza e tecnologia

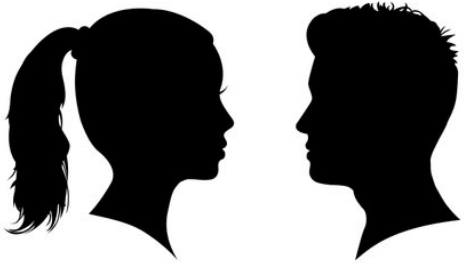
Gli Istituti tecnici del settore tecnologico valorizzano il binomio scienza e tecnologia per favorire la crescita della cultura dell'innovazione. E' un percorso fortemente qualificato e i risultati di apprendimento sono definiti a partire dai processi che tengono conto della continua evoluzione delle metodologie, in contesti dinamici in costante trasformazione e aggiornamento.



## L'innovazione

- L'approccio, che qualifica il settore tecnologico, è caratterizzato da una particolare attenzione all'innovazione.
- Innovazione tecnologica non certamente fine a se stessa ma che determini un impatto positivo e diffuso sul vissuto delle persone.

## IL PROFILO dello studente



## PROFILO STUDENTE indirizzo Industriale

- Ha interesse nel campo dei materiali, delle macchine e dei dispositivi utilizzati nelle industrie di automazione, di meccanica o di chimica;
- Ha interesse per la programmazione e per l'uso dei linguaggi informatici rivolti alla risoluzione di problemi di progettazione e realizzazione.
- Ha passione per gli aspetti grafici e progettuali di tipo meccanico, elettrico o informatico;

## IN PARTICOLARE SECONDO GLI SPECIFICI INDIRIZZI

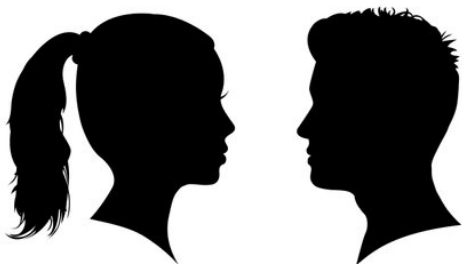
E' uno studente cui interessano le attività dove è importante essere precisi per progettare seguendo delle procedure ben definite attraverso attività di laboratorio e uso di strumenti specifici affinché:

- si possano disegnare e programmare con il CAD (Meccatronica);
- si creino siti web e programmi in vari linguaggi (Informatica);
- si costruiscano reti informatiche (Telecomunicazioni);
- si analizzino la comunicazione all'interno di un'azienda e si migliorino i collegamenti e i trasporti con l'esterno (Logistica);
- si progetti una gestione intelligente degli edifici attraverso la domotica (Automazione);
- si analizzino i materiali mettendo in evidenza tutti gli elementi chimici che li compongono (Chimica dei materiali).



# ISTITUTO TECNICO – INDIRIZZO COSTRUZIONE AMBIENTE TERRITORIO

## IL PROFILO dello studente



## PROFILO STUDENTE IT Costruzione Ambiente Territorio

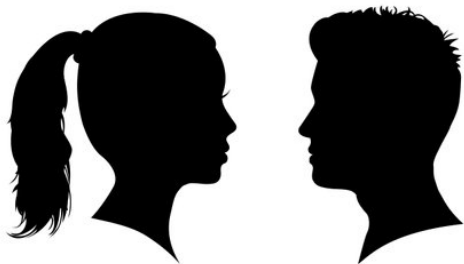
**E' uno studente che ha interesse:**

- nel campo dei materiali, delle macchine e dei dispositivi utilizzati nel mondo delle costruzioni;
- passione per la progettazione in campo edilizio, per l'organizzazione del cantiere e per il rilievo del territorio;
- propensione per la valutazione di terreni e fabbricati;
- predisposizione all'uso delle nuove tecnologie;
- spiccata responsabilità personale e sociale, rispetto per l'ambiente e il territorio;
- sensibilità all'adozione di comportamenti generali adeguati e sicuri.



# ISTITUTO TECNICO – INDIRIZZO CHIMICA DEI MATERIALI e BIOTECNOLOGIE

## IL PROFILO dello studente



## PROFILO STUDENTE indirizzo Chimica, Materiali e Biotecnologie

Lo studente deve possedere:

- curiosità verso il mondo scientifico e tecnologico, unendo propensione per lo studio e passione per le attività pratiche di laboratorio;
- interesse nel campo dei materiali, delle analisi strumentali chimico-biologiche, nei processi di produzione chimici, merceologici, biologici e farmaceutici, e nel settore della gestione e prevenzione di situazioni a rischio ambientale e sanitario;
- capacità di collaborare con i compagni nello svolgimento di compiti e attività di laboratorio;
- forte senso di responsabilità personale e interpersonale, anche nella gestione di materiali e strumentazioni di laboratorio;
- consapevolezza e rispetto dell'ambiente e della salute propria e degli altri.





# IL SETTORE TECNOLOGICO A VICENZA

ITIS  
ROSSI  
1878



## 1. Informatica e telecomunicazioni

- Articolazione: [informatica ROSSI](#)
- Articolazione: [telecomunicazioni ROSSI](#)

## 2. Meccanica, mecatronica ed energia

- Articolazione: [meccanica e mecatronica ROSSI](#)
- Articolazione: [energia ROSSI](#)

## 3. Elettronica ed elettrotecnica

- Articolazione: [elettrotecnica ROSSI](#)
- Articolazione: [automazione e robotica ROSSI](#)

## 4. Trasporti e logistica

- Articolazione: [Conduzione del mezzo aereo SAN FILIPPO NERI](#)

sf  
ISTITUTI SCOLASTICI  
SAN FILIPPO NERI  
MCMLXXXIX

Visita la Scuola News





# IL SETTORE TECNOLOGICO A VICENZA

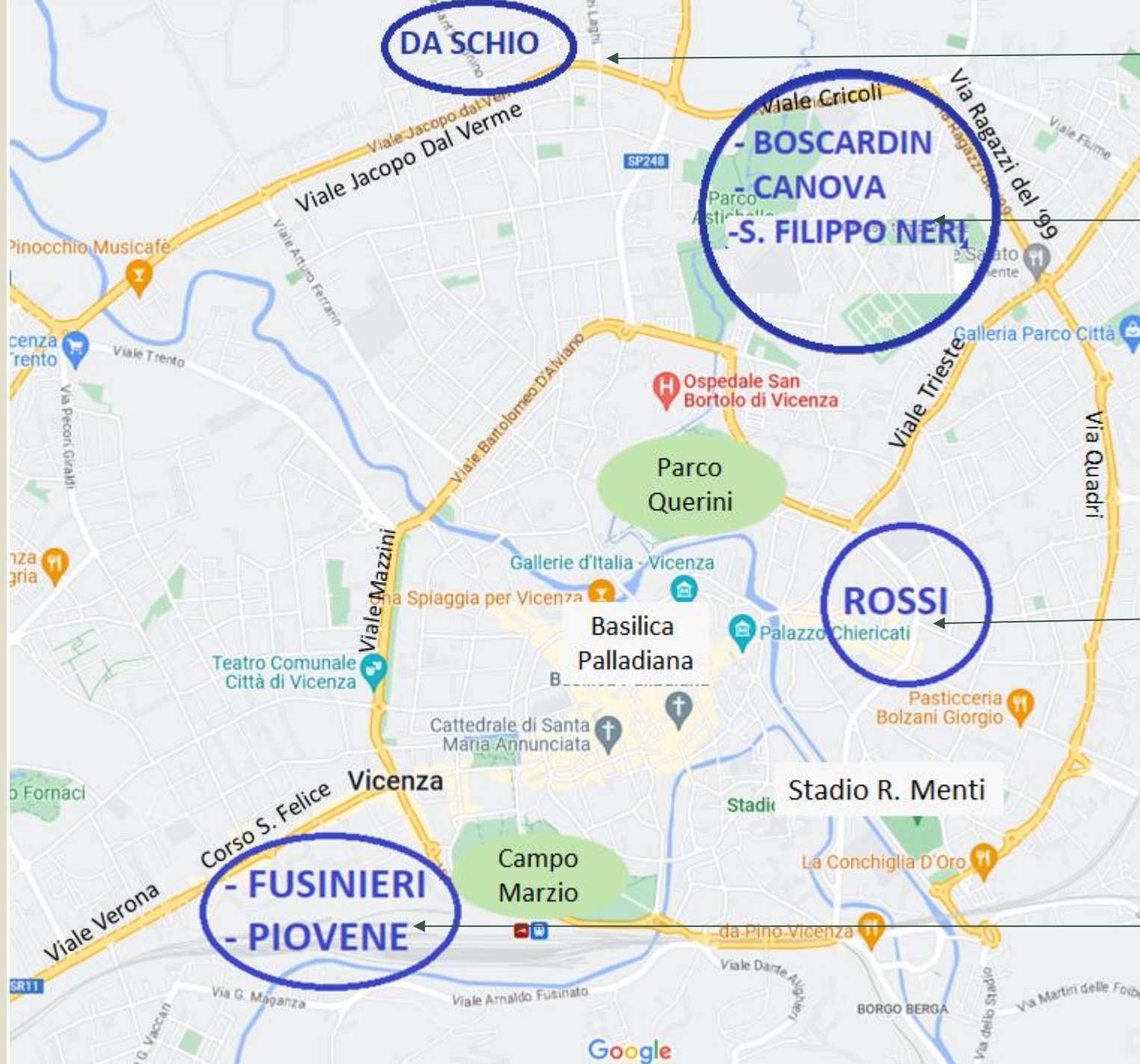
## 5. Chimica, materiali e biotecnologie

- Articolazione: chimica, materiali e biotecnologie ROSSI
- Articolazione: biotecnologie ambientali BOSCARDIN
- Articolazione: biotecnologie sanitarie BOSCARDIN

## 6. Costruzioni, ambiente e territorio

- Indirizzo Costruzioni, Ambiente e Territorio CANOVA
- Indirizzo Costruzioni Ambiente e Territorio + Geomatica CANOVA
- Opzione Tecnologie del Legno nelle Costruzioni CANOVA





- Da Schio, Indirizzo Turismo strada S. Antonino, 32

#### CITTADELLA DEGLI STUDI

- Boscardin, via Baden Powell 35
- Canova, viale Astichello 195
- San Filippo Neri, via Mora, 53

- Rossi, via Legione Gallieno, 52

- Fusinieri, via D'Annunzio 14
- Piovene, corso SS. Felice 255



Se vuoi approfondire  
gli indirizzi e i piani orario  
collegati alle scuole cliccando sulla lente

## SETTORE ECONOMICO



IIS ISTRUZIONE TECNICA  
**A. DA SCHIO**



ISTITUTO TECNICO ECONOMICO  
**A. FUSINIERI**



ISTITUTO TECNICO ECONOMICO  
**G. PIOVENE**

## SETTORE TECNOLOGICO



ISTITUTO TECNICO SETTORE TECNOLOGICO  
**BOSCARDIN**



ISTITUTO TECNICO SETTORE TECNOLOGICO  
**A. CANOVA**



ISTITUTO TECNICO INDUSTRIALE STATALE  
**A. ROSSI**



ISTITUTO TECNICO SETTORE TECNOLOGICO  
**SAN FILIPPO NERI**